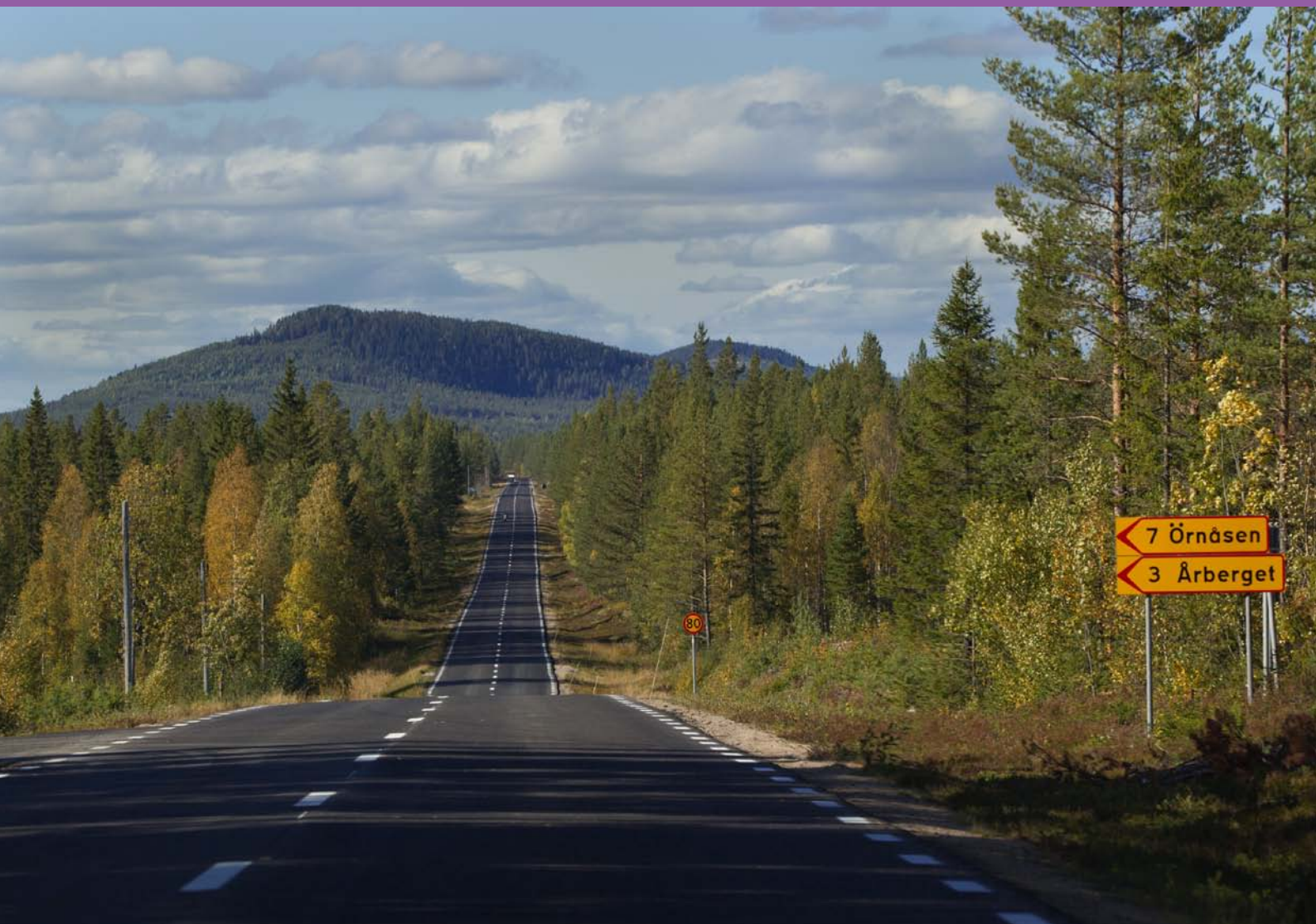




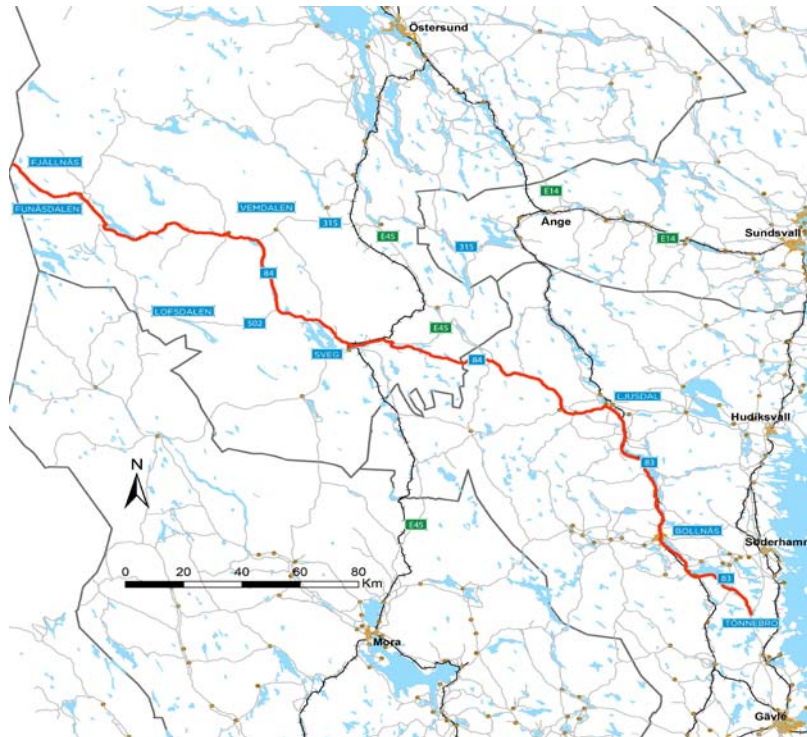
# Stråkanalys Projekt Fjällvägen



Riksväg 83/84 är en ca 40 mil lång interregional pulsåder mellan Tönnebro och norska gränsen. Riksvägarna länkar samman fyra kommuner. Söderhamns, Bollnäs och Ljusdals kommuner i

***“Väg 83 är en förutsättning för att Gävleborgs län inklusive Gävle ska fungera som region”***

/Tomas Nilsson,  
SNX-Transport



***“Det är viktigt att väg 83/84 inte blir omnänd som en trafikfarlig väg. Det är inte bra för turisterna”***

/Inger Åström,  
Järvsöbaden

Gävleborgs län, samt Härjedalens kommun tillhörande Jämtlands län. Stråket är mångfunktionellt och av vital betydelse för regional utveckling och tillväxt.

## **Att färdas är både en resa och ett mål**

En livsnerv för människorna längs Ljusnans dalgångar och fjällvärlden och en pulsåder till vitala målpunkter är riksvägarna 83/84, från Tönnebro till norska gränsen i Funäsfjällen. Drygt 40 mil, den kortaste vägen från kust till fjäll, färdas du genom Hälsinglands- och Härjedalens kultur- och naturlandskap. Vägstråket har av kommunerna och besöksnäringen döpts till Fjällvägen. Fjällvägen är ett unikt samarbetsprojekt mellan Söderhamns, Bollnäs, Ljusdals och Härjedalens kommuner, destinationsbolagen Järvsö, Vemdalen och Funäsfjällen samt Regionförbundet Jämtland och Region Gävleborg. Fjällvägen, ett samarbetsprojekt för bättre och utvecklad infrastruktur och innovativ samverkan. Fjällvägen måste bli mer trafiksäker, framkomlig och tillgänglig.

Projekt Fjällvägen avser med denna rapport att ta fram en nulägesbeskrivning av stråket men också ge en utvecklingsbild över tid. Stråkanalysen ska tydliggöra Fjällvägens funktioner och betydelse för näringsliv, befolkning och besökare och hur funktionerna kan utvecklas till det bättre. Analysen ska synliggöra behov av åtgärder, specifika objekt men även övergripande insatser på kort och lång sikt.



Vi hoppas att stråkanalysen ska bli ett bra och kreativt underlag till ett utvecklande samarbete och dialog kring kommande handlingsplaner med åtgärder och prioriteringar samt regionala utvecklingsplaner.

**Väl mött längs Fjällvägen och välkommen med på resan!**



## Övergripande nationella och regionala mål

Stråkanalysen har identifierat och redovisat ett antal mål och visioner på både nationell och regional nivå. Dessa är bl.a. hämtade från regeringens infrastrukturproposition 2012/13:25, de regionala utvecklingsplanerna (RUS), länstransportplanerna, trafikförsörjningsprogram, samt systemanalys.

Övergripande visioner och mål som bör nämnas är:

- Nollvisionen
- Väl fungerande och hållbara arbetsmarknadsregioner med god servicenivå i alla delar av landet
- Infrastrukturen i Gävleborg ska vara ett medel för att nå nya marknader, utbildning, fritid och arbete



***“För att få människor att åka hit behöver restiden vara så kort och bekväm som möjligt”***

/Stefan Andersson,  
Härjedalingen



- Kollektivtrafik utgör en större andel av trafikvolymen
- Underlätta samarbete och resande mellan gränserna: förbättrade kommunikationer överbygger de långa avstånden
- Ett stråk som bidrar till en funktionell arbetsmarknad
- Allt mer arbets- och studiependling sker med kollektiva färdmedel
- Transportbehovet ska vara tillgängligt för alla d.v.s. anpassat för både kvinnor, män, barn och personer med funktionshinder

## Sammanfattande målbilder som stödjer Fjällvägen

- Att säkerställa en samhällsekonomiskt effektiv och långsiktigt hållbar trafikförsörjning, för medborgare och näringsliv i hela landet, samt utifrån Trafikverkets nollvision: Inga döds- eller allvarliga personskador till följd av trafikolyckor.
- Besöksnäringens betydelse i regionen ska tas till vara. Både vad gäller nationella och internationella besökare. Turism och besöksnäring skapar arbetstillfällen och ökar sysselsättningen.
- Fjällvägens funktion som vitalt stråk, innebär en länk mellan flera arbetsmarknadsregioner, vilka kan dra fördelar av varandra och på så sätt skapa en gemensam ekonomisk motor, för samtliga regioner.



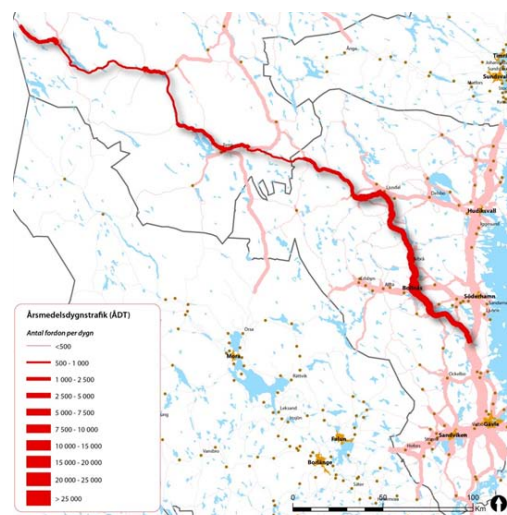
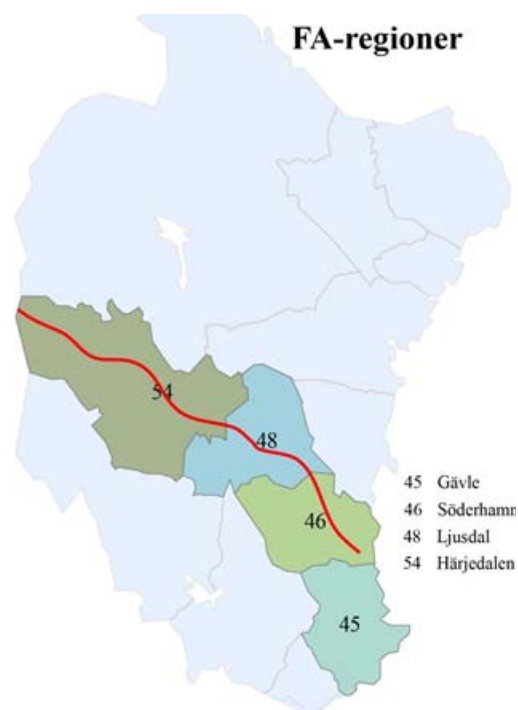
- Fjällvägen är ett starkt stråk, vilket innebär satsningar på ett väl utbyggt, tillgängligt och turtätt kollektivtrafiknät och som bidrar till en funktionell arbetsmarknad.
- Förbättrade kommunikationer överbygger de långa avstånden. Satsning på infrastruktur är något som samtliga kommuner lyfter fram i sina strategiska mål. För kommunerna längs Fjällvägen kan riksväg 83/84 framtida standard, få en avgörande betydelse för kommunernas utveckling.

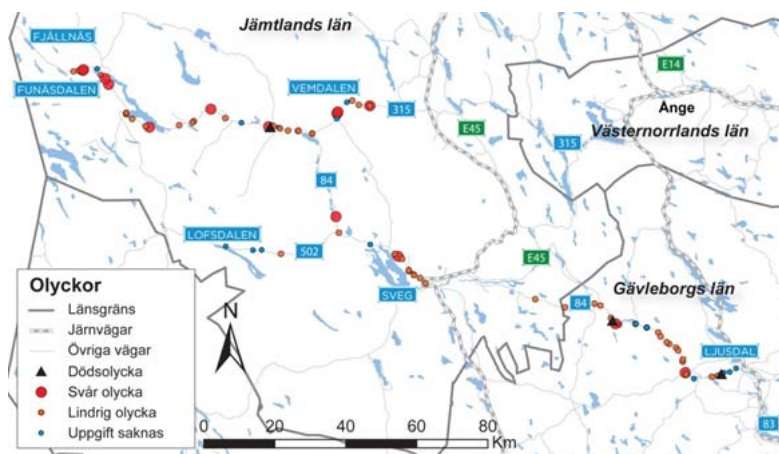
## En nulägesbeskrivning av Fjällvägen

Fjällvägen är en väg med många funktioner så som arbets- och studiependling, åkerinäring, omledningsväg, besöksnäring m.m. Stråket berör även ett antal Funktionella analysregioner (FA-regioner). "En FA-region är en region, inom vilken människor kan bo och arbeta utan att behöva göra allt för tidsödande resor". En FA-region kan bestå av flera olika kommuner. Indelningen är starkt baserad utifrån prognoser för arbetspendling över kommungränserna. Vägstråket Fjällvägen berörs av fyra FA-regioner: Söderhamn, Ljusdal, Härjedalen och Gävle. Gävle berörs inte direkt av Fjällvägenstråket, men anses på grund av sin funktion som mycket viktigt arbets- och utbildningscentra, spela en viktig roll för Fjällvägens fortsatta utvecklingspotential.

Funktionella analysregioner är viktiga eftersom de utgör en stor del av regionens efterfrågade human kapital och en resursbas från vilket företag rekryterar arbetskraft. De utgör också underlag för var framtida utvecklingsinsatser och åtgärder t.ex. inom infrastruktur ska sättas in.

Den inomkommunala arbetspendlingen svarar för merparten av arbetsresorna i de berörda kommunerna. I framför allt Ljusdals kommun utgör riksväg 83/84 en viktig förbindelselänk för den lokala arbetspendlingen. Om än i mindre utsträck-





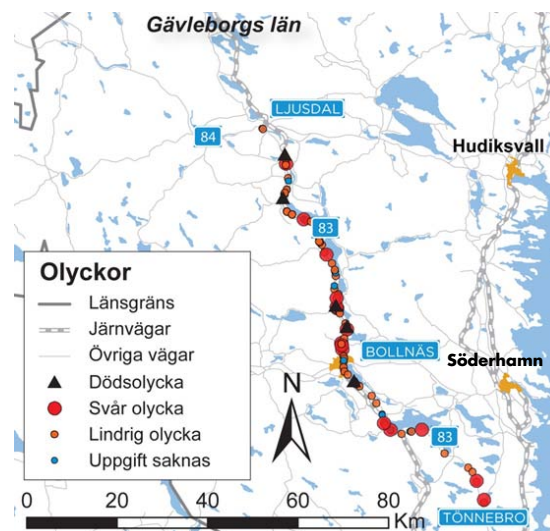
ning gäller detta även för den inomkommunala pendlingen i Bollnäs kommun. Exempelvis arbetspendlar dagligen cirka 1 400 personer till och från Arbrå – varav cirka 90 procent använder riksväg 83.

Fjällvägen är olycksdrabbad och har orsakat många personskador eller dödsfall till följd av trafik-

olyckor. Orsaken till att så många olyckor inträffat på delar av Fjällvägen kan återigen kopplas till stråkets olika funktioner. Besöksnäringen genererar höga trafikvolymer under både sommar- och vinterhalvåret, vilka måste samsas med arbets- och studiependlare, åkerinäringens transporter, transporter av farligt gods m.m. Det är då lätt att det på en 1+1 väg, som riksväg 83 och 84 är, uppstår köbildning som i sin tur resulterar i frustration och farliga omkörningar. Olycksfaktorn är en av anledningarna till att Trafikverket sänkt hastigheten från 90 km/tim till 80 km/tim på flertalet partier längs riksväg 83/84.

***“För att konkurrera på lång sikt behöver hastigheten höjas från dagens 80 km/tim till 100 km/tim, för att besökare ska tycka att det är ett rimligt resmål”.***

/Hans Olof “Luppen” Törnberg,  
Dest. Funäsfjällen





***“Det ska vara säkert att resa till fjällvärlden och destinationen. Oavsett vilka åtgärder som görs i väg- och tågnätet”.***

/Maja Frost,  
Dest. Järvsö AB



### **Besöksnäringens omfattning och utvecklingspotential**

Besöksnäringen på och kring riksväg 83/84 är omfattningsrik och bitvis intensiv. Ljusnandalens och Fjällvärdens utbud av fritids-, kultur- och naturupplevelser lockar både nationella och internationella gäster. Av de besökande gästerna ankommer över 90 procent i bil. Det medför periodvis stora trafikmängder och ställer höga krav på trafiksäkerhet och tillgänglighet. Idag upplevs Fjällvägen som bitvis osäker, samtidigt som restiden ofta förlängs beroende på små möjligheter att köra om tunga fordon beroende på vägens bredd. Områdena längs Fjällvägen har en fortsatt hög utvecklingspotential, men är starkt beroende på en tillgänglig och säker infrastruktur.



***“Fundera på att hitta en elbilspool för gäster som kommer med buss, tåg eller flyg, samt utför årsmätning av trafikmängder under låg- och högsäsong”.***

/Hans Olof “Luppen” Törnberg,  
Dest. Funäsfjällen



## Trafikprognoser

Från Trafikverket kan vi utgå från en prognos för åren 2030 och år 2050, där basåret är år 2010. För Gävleborgs län och Jämtlands län ligger den förväntade trafikökningen till år 2030 för tunga vägtransporter (lastbilar) på respektive 4 och 24 procent. Motsvarande förväntad trafikökning avseende lätta fordon (personbilar) ligger på respektive 12 och 16 procent. De uppräkningsstal som anges i nedanstående tabell avser vägtrafiken. Tunga fordon (lastbilar) respektive lätta fordon (personbilar). Prognosen baseras på befolkningsförändringar och förändrad ekonomisk aktivitet för näringslivet. Faktorer såsom inkomstförändringar, bilinnehav (körkortsrelaterat), årlig körsträcka, prisutveckling för olika transportmedel är exempel på andra prognosförutsättningar. En fullständig beskrivning av prognosmodellen kan hittas på Trafikverkets hemsida ([www.trafikverket.se](http://www.trafikverket.se)). Översatt till trafikprognosen så medför exempelvis ett minskat antal körkortsinnehavare i regionen ett minskat bilresande.

***“Målet för Härjedalingen är att så många som möjligt ska ta bussen i stället för bilen. Härjedalingen önskar att verksamheten fördubblas jämfört med idag”.***

/Stefan Andersson,  
Härjedalingen

**“Möjligheten till att expandera hänger helt och hållet på utvecklingen av bygden i övrigt, att människor/företag vill etablera sig här och utveckla sin verksamhet.**

/Tomas Nilsson,  
SNX-transporter

Prognos vägtrafik	Förändring 2010 - 2030	Förändring 2010 - 2050
<b>Gävleborgs län</b>		
Personbilar	<b>+12 %</b>	<b>+27 %</b>
Lastbilar	<b>+24 %</b>	<b>+46 %</b>
<b>Jämtlands län</b>		
Personbilar	<b>+16 %</b>	<b>+29 %</b>
Lastbilar	<b>+4 %</b>	<b>+7 %</b>



## Transportbehov och näringslivsutveckling

Riksväg 83/84 är en mycket viktig länk för ett flertal pendlingsrelationer, både mellan kommunerna som inom kommunerna längs Fjällvägen. Till följd av hastighetsförändringar på delar av Fjällvägen har tillgängligheten till arbetstillfällen och pendlingsvillkoren för de som arbetspendlar försämrats något på senare år. Den faktiska försämringen till följd av Trafikverkets hastighetsöversyn är marginell vad gäller tidstapp, samtidigt som den upplevda försämringen är stor.

Restiderna mellan centralorterna längs Fjällvägen är idag relativt långa och begränsar möjligheterna till arbetspendling mellan kommunerna. Det finns alltså ett stort behov av att knyta stråkets kommuner och dess tätorter närmare varandra, samt även minska de tidsmässiga avstånden mot regionens största arbetsmarknad i Gävle. Det skulle förbättra möjligheterna till kompetensförsörjning för näringslivet och arbetsgivare, samtidigt som både den mellan- som inomkommunala pendlingen skulle stärkas.

Nuvarande arbetsmarknadsregioner avspeglar väl hur de långa tidsavstånden begränsar mellankommunal arbetspendling utmed stråket.

Tillväxtverkets (tidigare Nutek) indelning av landets kommuner i funktionella analysregioner, FA-regioner, kan ses som en framskrivning av de lokala arbetsmarknaderna baserad på utvecklingstendenser i arbetspendling. Exempelvis var utpendlingen störst från Bollnäs till Söderhamn år 2005, men visade sig vara det motsatta år 2010.



## Fjällvägen - vägen till en attraktivare, framkomligare och trafiksäker resa

Sträckor av vägnätet som finns i området har en högre utvecklingspotential och bör ingå i en vidare satsning för att göra Fjällvägen ännu mer attraktiv. Genom att prioritera vägsträckor som har många natur-, kultur- och friluftsvärden kan åtgärder sättas in mer effektivt för att upplevelsen av resan ska bli den bästa.

En nulägesbeskrivning av framkomlighetsproblematiken för Fjällvägen har sitt utgångsläge i kombinationen av sänkt hastighet och 1+1 väg. En viktig synpunkt framkom i intervjun med SNX-transporter. Hastighetsmätaren i en lastbil kalibreras med jämna mellanrum till skillnad från de i personbilar. Det medför ofta att en lastbil som kör i 80 km/tim kommer ifatt en personbil i 75 km/tim, till följd av avvikelser i kalibreringen. Något som kan leda till upphinnandeolyckor, eller farliga omkörningar vilka kan resultera i mötesolyckor. Samtidigt bromsar den tunga trafiken upp persontrafiken i stigningsfälten, vilket orsakar exakt samma problem.

Ett sätt att öka framkomligheten och trafiksäkerheten är att på lämpliga sträckor underlätta för omkörningar, genom fler omkörningsfält eller etapper med 2+1 väg.



**“Kommunikationerna är ett stort problem, då de flesta reser med bil. Hastigheterna är ett hatobjekt. Kort restid är absolut det viktigaste för våra kunder. Tågsatsning behövs för att komplettera biltrafiken”.**

/Torgny Svensson,  
Dest. Vemdalen AB



## Fjällvägen - vägen mot regionförstoring

Analyserna som gjorts inom Stråkanalysen visar att möjligheterna att åstadkomma regionförstoring enbart genom kapacitetsförbättringar och höjda hastigheter på riksväg 83/84 är begränsade. Åtgärder som innebär förbättrad framkomlighet och trafik-säkerhet kan dock resultera i att den upplevda restiden reduceras, samtidigt som trygghet, tillförlitlighet och komfort längs stråket förbättras.

Åtgärderna kan därför antas vara särskilt viktiga för att underlätta för den arbetspendling som idag sker inom respektive arbetsmarknadsregion, där riksväg 83/84 spelar en avgörande roll för att den lokala arbetspendlingen skall fungera. Åtgärder som innebär kapacitetsförbättringar och reducerade restider i det lokala vägnätet underlättar för den lokala arbetspendlingen och kan således bidra till regionförstärkning och eventuellt en regionförtätning.

Det bör dock finnas betydligt större potential att åstadkomma regionförstoring, åtminstone för Ljusnandalens del, genom att genomföra förbättringar av de kollektiva förbindelserna i allmänhet och i synnerhet mot Gävle, Uppsala, Arlanda och Stockholm. För att möjliggöra detta behöver utbudet av tågförbindelser förbättras. Tåg- och bussutbudet kan dessutom behöva samordnas bättre för att åstadkomma goda anslutningar även till och från samhällen utan tågförbindelser.

Restiden idag på i snitt drygt sex timmar mellan Sveg och Arlanda och sju timmar till Stockholm kan dock reduceras något genom förbättrade bussanslutningar i Ljusdal mot de snabba tågen mellan Stockholm/Arlanda/Uppsala och Hälsingland/Jämtland. En förbättrad riksväg 84 mellan Ljusdal och Sveg (och vidare mot Funäsdalen) bör dessutom kunna korta restiderna med buss något samtidigt som åkkomforten förbättras.



## Fjällvägen - den mångfunktionella vägen

Stråkanalysen har sedan tidigare lyft fram Fjällvägens många olika funktioner. Bland dessa kan nämnas:

- Studiependling
- Arbetspendling
- Sjukvårdstransport
- Transporter av farligt gods
- Åkerinäring
- Fritidsturism
- Fjärrturism
- Upplevelseväg
- Riksväg
- Omledningsväg
- Internationell (sammanbinder Sverige och Norge)

Många funktioner är beroende av varandra och försvinner en funktion till följd av ett undermåligt transportsystem, är risken för att fler funktioner slås ut stor.

En annan viktig faktor är de samhällsekonomiska vinster som riskerar att försvinna om Fjällvägen i framtiden kommer upplevas som oattraktiv, trafikfarlig och oframkomlig vägsträcka.

## Fjällvägen - ett strategiskt godsstråk

Fjällvägen och framförallt riksväg 83 är en liten del i ett större transnationellt gods-transportsystem, men uppfyller å andra sidan en mycket viktig funktion. Fjällvägen är länken mellan andra större stråk t.ex. Europaväg 4, Europaväg 45, riksväg 50 och länsväg 272. Längs hela Fjällvägen finns idag över 100 åkeriföretag etablerade. Det handlar om både korta och långväga transporter.

Övergripande eftersträvas en väg som inte bara underlättar för tung trafik utan för alla trafikslag. Ett transportsystem som gynnar den lokala utvecklingen är livsviktig även för åkerinäringen, eftersom dessa är beroende av ett stabilt och helst växande kundunderlag.



***“Undrar om Trafikverket/kommunerna förstår vilken negativ inverkan hastighetssänkningen från 90 km/tim till 80 km/tim har haft?”***

***“SNX-transporter har en lastbil som går mellan Bollnäs - Ljusdal och en fundering vore att ersätta den med helikopter för att slippa köra utmed riksväg 83”***

/Tomas Nilsson,  
SNX-transporter

***“En väg som är säker och upplevs som snabb gör att fler kan arbetspendla och fler kan bo kvar i regionen. Detta kan i sin tur leda till fler kunder för SNX-transporter”.***

/Tomas Nilsson,  
SNX-transporter



## Samhällsekonomisk bedömning

Denna stråkanalys skall tydliggöra funktion och betydelse för näringslivet och de boende längs stråket i termer av påverkan om näringslivsutveckling, sysselsättning och tillväxt. Analysen ska därmed även tydliggöra vägstråkets brister, med fokus på framkomlighet och trafiksäkerhet, med en vision om regional hållbar tillväxt. Några av de flertalet mål som kan relateras direkt till infrastrukturåtgärder (väg och kollektivtrafik) återfinns nedan i ett antal punkter, dock utan anspråk på att vara heltäckande.

- Kommunikationer över långa avstånd skall överbyggas
- Kollektivtrafiksatsning
- Långsiktigt hållbart samhälle
- Utvecklad infrastruktur
- Funktionell arbetsmarknad/Vägstråket Fjällvägen berörs av fyra FA-regioner: Söderhamn, Ljusdal, Härjedalen och Gävle
- Starkt stråk
- Trafikpolitik och nollvision

Vår samlade bedömning om de sedan tidigare inplanerade åtgärderna längs stråket, ger ökad trafiksäkerhet och förbättrad framkomlighet, dessutom till en acceptabel kostnad. Åtgärderna är efterfrågade och bidrar till en tydligare stråkprofilering.

Vår uppfattning är ändå att de planerade åtgärderna inte åstadkommer tillräcklig förändring för att ge bestående effekter och påverkan på pendling såväl som tillväxt.

En genomgående vägstandard med målhastigheten 100 km/h med ökad trafiksäkerhet och minskade transportkostnader bör tas fram för att lyfta stråkregionen i tillväxt såväl som hållbar utveckling.

Stråkanalysen ska bli ett konkret arbetsverktyg ur vilken vi kan hämta fakta, idéer och inspiration till att lyfta och stärka Fjällvägen såväl idag som på lång sikt.

# Fjällvägen

## Samarbetspartners

			
			
	 <p>Tell me and I forget. Teach me and I remember. Involve me and I learn.</p> <p><i>Benjamin Franklin</i> <i>Välkommen på resan med Projekt Fjällvägen!</i></p>		

### KONTAKT

*Projektleddare*

**Vibeke Sjögren Ottosson**

Samhällsbyggnadskontoret

Bollnäs Kommun

*vibeke.sjogren.ottosson@bollnas.se*

*0278-252 26 / 070-190 96 39*

[www.fjellvagen.se](http://www.fjellvagen.se)

**RAMBOLL**

 [facebook.com/fjellvagen](https://facebook.com/fjellvagen)